

Identification du réseau

Le réseau REP GAILLARD 74 est composé :

Du collège	Des écoles primaires
Jacques PREVERT 0741097R	- Le Châtelet
22 RUE DE L'INDUSTRIE	- le Salève
74240 GAILLARD	

Coordonnées et noms des pilotes du réseau :

Valérie DE PIERI, Principale – Christophe LICITRI, IEN – Guy CHERQUI, IPR référent

Coordonnées et nom du coordonnateur :

Virginie HUSTACHE, professeur de physique (virginie.hustache@ac-grenoble.fr)

Le REP comprend :

- Pour le collège : 548 élèves et 51 professeurs et 2 CPE (dont 1 poste créé au 1/9/17)
- Pour le primaire : 629 élèves et 32 enseignants. Les élèves sont répartis dans 26 classes auxquelles s'ajoutent 3 classes de CP dédoublés, 1 classe de TPS (Tout petite section), 1 dispositif ULIS et 1 poste de maître supplémentaire réparti sur les deux écoles.

Méthodologie de travail

Le REP est piloté par diverses instances :

- COPIL (direction, coordonnateur, pilotes : principal, IEN) un par trimestre
- conseil école collège 2 par an
- conseil de cycle 3 par an.

La fin de l'année scolaire 2017-2018 n'a pas permis à toutes les instances de se tenir (grandes difficultés au collège) et chaque année le fort turnover des personnels rend difficile la mise en œuvre des stratégies arrêtées pour remédier aux difficultés d'apprentissage observées dans la population scolaire. Pour autant, ces temps sont riches et construisent des parcours plus fluides (Parcours d'Education Artistique et Culturel, concours d'éloquence pour ramener les élèves moins scolaires grâce à la valorisation de compétences déjà maîtrisées mais plus éloignées des fondamentaux, évaluation par compétences, réunion passerelles...).

Les partenaires : Conseil départemental, Mairie (Contrat local d'accompagnement à la scolarité, Programme de Réussite Educative, politique de la ville), les associations de prévention et de prise en charge spécifique de l'adolescence (Passage, PIJ, Maison des Adolescents) sont des atouts précieux qui, par une action concertée et ciblée, accompagnent l'Ecole dans sa mission.

Pour construire ce bilan, un questionnaire a été mis en ligne pour recueillir les réponses des acteurs. Sur les 51 réponses : 13/16 possibles à l'école du Châtelet (REP) ; 3/15 pour l'école du Salève (REP) ; 7/7 école des Voirons (hors REP) ; 27/50 pour le collège Jacques Prévert. Soit 56 % de retour.

Rappel des objectifs du projet de réseau

- Objectif 1 : Mettre en place un enseignement explicite pour mieux prendre en charge la difficulté scolaire (tous niveaux, toutes disciplines)
- Objectif 2 : Favoriser la pratique de l'oral (développer les aptitudes de communication dès la maternelle)
- Objectif 3 : Travailler particulièrement les connaissances et compétences qui donnent lieu à de fortes inégalités (histoire-géographie, mathématiques-sciences, arts)

Les conclusions de vos réflexions

- Des constats

- Une population scolaire qui se fragilise :

Collège	2016	2018	
Nb élèves	560	548	58% de DP ; 52% de filles. 35 nationalités dont 70 % de français
Nb divisions	25	24	
ULIS	1	1	14 élèves (en 2017 et pour une année le collège offrait 2 ULIS)
UP2A	1	1	16 élèves et 2 h par semaine module ouvert aux parents allophones
PCS défavorisées	46,5	54	* moyenne légal 1 et 2
PCS moyennes	25,8	26	* moyenne légal 1 et 2

Un effectif en baisse de 3 %, des PCS défavorisées qui progressent nettement de 7.5 points.

Primaire	2016	2018	
Nb élèves		629	48,5% de filles.
Nb divisions		32	dont 7 classes de CP dédoublés, 1 ULIS, 1 TPS, 1 UPE2A, 1 PDMQDC
ULIS	1	1	14 élèves (en 2017 et pour une année le collège offrait 2 ULIS)
UP2A	1	1	15 élèves
TPS	1	1	15 élèves
1 PDMQDC	2	1	
PCS défavorisées	47,3	47,8	* Données CM2 extraites APAE 1D (2016 et 2017)
PCS moyennes	29,3	30,8	* Données CM2 extraites APAE 1D (2016 et 2017)

Bilan mi- échéances

- Le projet REP 2016-2020 fut l'occasion de refonder l'action du réseau, l'objectif premier visait à « redonner du sens aux apprentissages ».

D'une pédagogie initialement au service des actions, les équipes se sont appuyées sur la formation Apprenance débutée en 2014 pour faire évoluer les pratiques pédagogiques. Dorénavant, les actions mises en place, le sont pour servir ces nouvelles pratiques partagées et ainsi mieux répondre à la difficulté scolaire des élèves du REP.

Cet outil fait l'objet de stages et d'accompagnement annuels depuis 5 ans au collège, 3 ans à l'école des Voirons, 2 ans à celle du Chatelet et pas encore au Salève. Les pratiques enseignantes des nouveaux personnels sont désormais plus adaptées au public particulier du REP.

FICHE-AUTO EVALUATION DU PROJET DE RESEAU

- Ce collectif de réflexion a permis de structurer et d'accompagner :

→ Pour les élèves

2 nd degré	1 ^{er} degré
<ul style="list-style-type: none"> - Le développement du co-enseignement en Accompagnement Personnalisé (au sein d'une même discipline), de Prof+ (en interdisciplinaire en suivant les principes de métacognition permettant de mettre les élèves dans une posture réflexive face aux apprentissages) : après une expérimentation d'une année des différentes modalités du co-enseignement, un bilan a été dressé en interne, dans le cadre de la formation afin d'établir une charte du co-enseignement, stipulant dans quel cadre et à quelles conditions cette pratique pouvait permettre une bonification de la prise en charge de la difficulté des élèves. - La création du module de prévention du décrochage scolaire et son développement (5 élèves pour 2017-18, 16 en cette rentrée) sont une émanation de ces expérimentations de co-enseignement, en intégrant les AED dans le processus et en leur donnant une dimension pédagogique dans l'accompagnement des élèves - La mise en place de la médiation par les pairs, de Débats à Visée Philosophique en 2016-2017, aussi bien dans le collège que dans les écoles la participation au concours Eloquentia Junior organisé en 2017-2018 par le CANOPE Grenoble au niveau académique et la création d'un concours interne d'éloquence dans le cadre d'un EPI 3^{ème}, la mise en place de chœurs parlés avec une intervenante inter-degré (en partenariat avec l'école du Châtelet en 2017, puis l'école du Salève en 2018), le développement d'activités langagières programmées dans le cadre des études dirigées en sixième, etc. répondent à un besoin identifié dans le collège et dans le réseau : l'objectif n°2, favoriser la pratique de l'oral, en faisant le pari que la parole partagée pourrait apaiser le climat scolaire. 	<ul style="list-style-type: none"> - Les pratiques de co-enseignement mises en œuvre : dispositif PDMQDC au sein des écoles du Châtelet et du Salève. 1 ETP en 2015 dans chacune des écoles Action de co-enseignement de la GS au CE2. Suivi de l'évolution des pratiques enseignantes et de leur impact sur les compétences des élèves dans le cadre d'un projet de recherche avec l'UNIGE – laboratoire CRAFT (Université de Genève pour l'école du Châtelet). - L'accompagnement éducatif : projets théâtre - La mise en œuvre du projet chœur parlé avec les CM de l'école du Châtelet en 2017-2018 - En lien avec le PRE de la ville, les Coups de Pouce CLA et CLE pour accompagner l'entrée dans l'écrit et favoriser les pratiques langagières orales - Le dispositif de scolarisation des moins de 3 ans (implanté à l'école du Salève mais qui redéploie les élèves dans les écoles du Salève, du Châtelet et des Bossonnets de la commune de Gaillard). - Le PRE est également fortement mobilisé aussi bien sur le périscolaire que dans les actions auprès des familles, dans les quartiers et dans la recherche de cohésion sur l'ensemble de la commune.

- En outre **le réseau** continue de développer :

- Une commission de liaison en fin d'année, afin de prendre en charge les difficultés des élèves dès leur entrée au collège. A ce titre, afin d'affiner ce repérage et de doter le réseau de tableaux indicateurs fiables, le test Roc de dépistage des difficultés en orthographe a été mis en place dès la rentrée 2014. A la rentrée 2017, le test académique de Littératie a été mis en œuvre en lieu et place.
- Le test de Littératie a été maintenu, en évaluation locale pour l'année 2018-2019, avec une volonté réelle de pouvoir mieux prendre en charge la difficulté scolaire des élèves et d'avoir des indicateurs pertinents et lisibles.

- **Un signe spécifique de l'engagement des équipes dans l'accompagnement des élèves au collège :** « les ateliers de midi » : théâtre, robotique, Sing in English, comédie musicale, scrabble, club lecture.
 - **La mobilisation des partenaires locaux se poursuit activement au collège sur une pause méridienne, sur rendez-vous et aux abords à la fin du temps scolaire. Mais également dans les quartiers, dans les lieux d'écoute, voire au domicile.**
- **MDA :** 34 adolescents suivis sur les 9 premiers mois de 2018 sur l'agglomération annemassienne (des éléments plus anciens ne sont pas disponibles de la part de la structure).
 - **CLAS** (contrat local d'accompagnement à la scolarité) 28 collégiens suivis en 2016-17, 26 en 2017-18. Parmi les difficultés rencontrées, on relève : De grosses difficultés scolaires, des conditions de logement ou un environnement inadapté au travail scolaire, un accès limité aux activités socioculturelles, un manque de disponibilité des parents dans le suivi de la scolarité de leur enfant, une maîtrise difficile de la langue française pour les parents, des parents souvent en rupture avec l'école.
 - **PIJ :** 3 à 4 séances par an pour les 18 jeunes suivis l'an passé et autant d'entretiens. Concerne des jeunes souvent décrocheurs (absence, résultats) qui sont accompagnés dans la recherche de stages et sur l'orientation. Sur cet effectif 2 collégiens n'ont pas réussi leur projet d'orientation fin juin 18 (1 inscription en mission locale, 1 a trouvé une réorientation).
 - **PASSAGE :** La base d'observation porte sur les statistiques 2016 et 2017. Plus 20 % de collégiens suivis (126 en 2017) et une progression de 2 tiers des filles alors que l'effectif scolarisé était en baisse. L'âge moyen des suivis est de 13.4 ans. La situation scolaire de ces jeunes est plus fragile et le nombre d'élèves en échec scolaire est multiplié par 2. Leur situation financière est plus souvent difficile (+10%). Le jeune est plus souvent en tension avec sa famille +80% et apparaissent des situations de rupture (3).

Les problématiques observés concernent plus souvent l'environnement social restreint, génèrent plus souvent du mal-être et moins souvent des conduites à risque chez les adolescents suivis. Les comportements avec autrui quant à eux sont plus souvent inadaptés et délinquants (multipliés par 2, pour 6 cas).

L'accompagnement en partenariat a également progressé de 40 % ce qui révèle la complexité croissante des situations qui nécessite une intervention plurielle pour espérer une solution.

→ Pour les personnels

2 nd degré	1 ^{er} degré
<p>La formation Apprenance a permis :</p> <ul style="list-style-type: none"> - la création du module d'accueil des nouveaux professeurs au collège, afin d'accompagner les enseignants, nombreux chaque année (une vingtaine à la rentrée 2017 au collège, et à nouveau à la rentrée 2018), souvent peu expérimentés (une dizaine de T1 ou T2 et une dizaine de contractuels ces deux dernières années) face aux difficultés de gestion de classe qu'ils peuvent rencontrer, à les sensibiliser aux particularités du public de l'Education Prioritaire et à mieux prendre en charge la difficulté scolaire, en faisant ainsi le pari que le changement de posture, de pratiques pédagogiques pourront aussi apaiser le climat scolaire 	<ul style="list-style-type: none"> - La circonscription poursuit le travail d'accompagnement des nouveaux enseignants titulaires 1^{ère} et 2^{ème} année qui représentent 30% des effectifs annuels. Formation sur le travail de conception à l'aide d'ateliers thématiques s'appuyant sur les maîtres formateurs. Le développement des pratiques enseignantes sur les entrées en classe et les séances d'enseignement. - Mise en place d'une formation inter degrés sur l'enseignement explicite et la compréhension en lecture dans le cadre du projet académique Littératie.

– La mise en place d'un collectif de réflexion Vie scolaire, afin de former les AED et de leur permettre de jouer pleinement leur rôle au sein des différents dispositifs pédagogiques du collège, de réfléchir également à leurs propres pratiques

– Mise en place du dispositif PDMQDC depuis 2015 et suivi par l'équipe de circonscription et le département (formation départementale des enseignants), visites de classe (3 par an)
 – Mise en place du dispositif CP dédoublés pour une phase de test dès la rentrée 2017 à l'école du Châtelet.

→ Un point de grande fragilité en ce qui concerne l'objectif 3 (connaissances et compétences qui donnent lieu à de fortes inégalités...) qui montre qu'il n'a pas été suffisamment investi peut-être en raison de l'importance prise par les deux premiers objectifs.

Les épreuves du DNB rendent chaque année criantes les difficultés des élèves à utiliser leur connaissances et compétences personnelles au service des activités scolaires (l'épreuve orale est réellement une épreuve pour les élèves, le manque de culture littéraire ou artistique a cruellement fait défaut aux élèves du collège lors de l'épreuve de rédaction du DNB 2018). Toutefois globalement on constate une progression nette des résultats : 81 % à la session 2018, l'inversion de la tendance depuis 2017 (74.8 %).

Le défi des équipes est de permettre aux élèves d'utiliser toutes leurs compétences et leurs talents, eux qui s'en croient singulièrement dépourvus, au service des apprentissages scolaires : d'où le concours d'éloquence, le travail autour des chœurs parlés et des activités langagières.

– Une analyse

La formation continue n'a jamais lieu en inter-degrés faute de calendrier compatible. Les temps de concertation ne sont pas communs, mais font l'objet d'une redistribution après la tenue des instances.

Le fort turnover des personnels s'explique pas des causes multiples, mais il n'est pas sans impact sur les stratégies tentées par le REP. Les peu nombreux volontaires pour ce périmètre et qui y exercent depuis plus longtemps sont soudés, investis et inventifs. Ils peinent réellement à construire une dynamique commune et l'accentuation du phénomène semble distendre lien et cohérence au sein du réseau (retour d'enquête).

Le projet de réseau ne comporte aucun indicateur de performance sur la diffusion des pratiques partagées. La principale a exploré les dossiers des personnels. Il en ressort que les visites conseil par les chargés de mission ne sont pas l'occasion de faire des liens avec les objectifs du projet de réseau. Remarque : Les PPCR de l'année 2017-2018 ne sont pas accessibles pour la principale nouvellement nommée, la vérification n'a pas été possible.

Pour espérer un infléchissement des difficultés observées dans la population scolaire ne faut-il pas mobiliser la formation et le travail en commun pour recréer du lien et travailler sur les pratiques pédagogiques ?

La mobilisation des équipes et partenaires semble toutefois démontrer au travers des suivis de cohorte sur 2 indicateurs : évolution relative des résultats fluence ROC Littératie, et du nombre de PPRE, une progression positive très nette (Confère graphiques en annexe) qu'il convient de relativiser.

En effet, les éléments d'évaluation ROC versus Littératie ne recouvrent pas exactement les mêmes compétences et se sont déroulés à des moments différents (début novembre pour ROC, septembre pour Littératie).

Pour ce qui concerne le nombre des PPRE, là aussi, la baisse de l'effectif constaté s'explique par le fait qu'en sont exclus depuis 2018, les PAP et PPS. La baisse du nombre de PPRE existe mais est donc moins forte qu'il n'apparaît sur les données de suivi de cohortes.

L'impact de l'engagement de la communauté scolaire sur les résultats des élèves ne passe-t-elle pas par une cohérence plus lisible des actions proposées au primaire, au collège et en inter-degré autour spécifiquement des activités langagières ? Comment se donner les moyens d'évaluer l'effet produit par les actions dans et hors la classe sur le niveau de compétence développé par chaque élève ?

- Perspectives et réajustements

L'analyse du questionnaire d'auto-évaluation a permis d'identifier points forts et de fragilité. Il s'agit notamment de l'évaluation et du pilotage du réseau, la coopération avec les parents, le soutien des nouveaux personnels.

→ Ajustements à court terme

- Au collège, il conviendrait rapidement de mieux **accueillir les parents** dans un espace dédié équipé (difficulté liée à la restructuration) ; de poursuivre pour l'équipe de direction les rencontres dans les maisons de quartier pour les parents les plus éloignés de l'école et de ses codes.

De tisser des liens plus étroits avec les parents, les élèves pour un climat scolaire plus serein et propice aux apprentissages. Ce partenariat ouvrant des perspectives constructives et adaptées en termes d'orientation.

- **Utiliser des outils communs** : une plateforme de travail collaboratif pourrait être une piste pour lever certaines difficultés.
 - Partage d'expériences et de matériel numérique pourraient retisser des liens.
 - Poursuivre le travail sur l'évaluation par compétence, le format du bulletin LSU et la nécessaire explicitation à l'élève du chemin restant à parcourir pour voir aboutir son projet d'orientation.
 - Rendre visible l'action menée : communication du projet REP en créant des liens sur chacun des sites des différents établissements et une rubrique spéciale
- C'est par **la formation et le travail en commun** que pourra être retissé du lien et poursuivi l'ouvrage sur les pratiques pédagogiques et donc la prise en charge des difficultés des élèves.
 - Il semble très important cette année encore d'envisager les CEC comme des temps de travail, notamment afin de mutualiser ce que les collègues ont mis en place au collège et dans les écoles.
 - De saisir les opportunités comme celle que l'équipe Apprenance projette pour cette année : la mise en place d'un forum pédagogique, tel qu'il était mis en place au niveau de l'EP dans l'académie, à l'échelle d'un bassin (Servet, VLG, Gaillard, par exemple. Et peut-être lors d'un conseil école collège ou conseil de cycle).
- La reprise d'un travail sur **l'évaluation** est perçue par l'ensemble de la communauté comme un incontournable. Les directions d'école vont à nouveau mobiliser leurs équipes sur cette thématique afin d'être en mesure d'avoir des indicateurs sur les fondamentaux qui permettent de faire un suivi de cohorte.
 - Pour cela, les évaluations Littératie seront utilisées si un outil d'analyse des résultats peut être mis en place pour les écoles (l'outil collège existe déjà).
 - Le travail par compétence et l'utilisation du LSU seront approfondis.
 - Un travail sera mené autour de l'évaluation sur l'ensemble du secteur de collège et pas seulement sur le REP, afin de mettre en place le suivi de cohorte dès le CM1 (Les équipes repartiront des évaluations locales créées entre 2011 et 2015).

L'objectif est de :

- Doter les enseignants d'indicateurs partagés permettant de déterminer le champ des acquis et les fragilités des élèves à l'entrée au cycle 3
 - S'appuyer sur ces évaluations pour déterminer les domaines et champs de compétences à approfondir en cycle 2 (suivi de cohorte)
 - Être en mesure de suivre l'évolution des élèves en s'appuyant sur les résultats des évaluations 6^{ième}.
- Travailler de concert sur la **cohérence de l'offre** :
 - Répertorier les actions menées qui s'inscrivent dans un « **parcours de langue** »
 - Envisager les formes transversales d'action (inter cycles, inter degrés)
 - S'assurer que toutes les compétences langagières attendues sont couvertes
 - Convenir de la mesure de l'effet des actions dans la classe (estime de soi pour les élèves repérés en difficulté, qualité des interactions dans le groupe, aisance plus grande...)
 - Pour le pilotage et sa perception par les acteurs de :
 - Se doter d'indicateurs qualitatifs et quantitatifs, **contenus** et partagés pour mesurer la performance liée à l'engagement des ressources humaines sur la population à accompagner.

Propositions

- Taux de réussite à des évaluations montrant un bon niveau de maîtrise des compétences attendues en cycle 2 et 3.
 - Produire un écrit structuré.
 - S'exprimer de manière compréhensible et argumentée à l'oral.
 - Lire et comprendre un texte résistant.
 - Maîtriser la numération et le calcul en ligne.
 - Résoudre des problèmes en mathématiques.
 - Evolution des niveaux de maîtrise satisfaisant ou très satisfaisant sur les compétences attendues fin de cycle 4.
- Rétablir un conseil de réseau incluant les partenaires qui s'est tenu la dernière fois à la mise en place de ce projet de réseau.

→ **Perspectives à moyen terme**

- Un projet de recherche en mathématiques cycle 2 avec E. Sander, professeur à l'UNIGE est en cours de conventionnement. Il est question de pratiques pédagogiques innovantes qui seront expérimentées et partagées en inter degré autour des notions mathématiques fondamentales. Il s'agit donc de former, d'associer les professeurs à un processus commun au bénéfice des élèves du primaire dans un 1^{er} temps, puis des cycles 3 et 4 à terme.
- Ouvrir le projet de réseau, en se fondant sur le parcours avenir et sur le groupe de travail « fluidité des parcours » associant les cadres du bassin du Genevois, vers les voies post-troisième (LGT, LP, apprentissage). La principale travaille en équipe avec la directrice du CIO d'Annemasse, les PsyEn et le groupe de travail du bassin. Le partenariat est aussi établi avec les acteurs du territoire que sont les chargés de mission politique de la ville d'Annemasse et Gaillard. L'action s'organise autour d'un forum de l'apprentissage et d'un label « Entreprise Apprenante ».

ANNEXES

CONTRAT D'OBJECTIFS DU COLLEGE JACQUES PREVERT 2016 - 2020

1. Assurer la réussite de tous les élèves : des plus en difficulté à ceux qui ont le plus d'appétence scolaire
2. S'approprier les outils nécessaires à la construction de son parcours
3. Eduquer à la citoyenneté et à la prévention

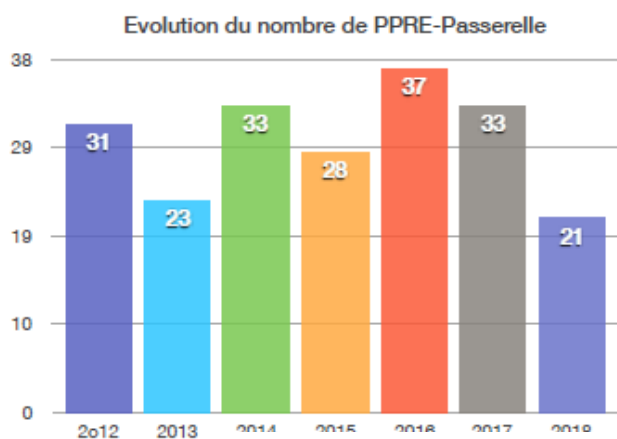
ENQUETE DE RENTREE 2018 COLLEGE (RETOUR SESPAG)

Effectif R2018	Légal 1		Légal 2		Moyenne	
	Effectif	Pourcentage	Effectif	Pourcentage	Effectif	Pourcentage
très favorisée	34	6%	34	7%	34	6,7%
favorisé	69	13%	44	9%	56,5	11,1%
moyenne	173	32%	91	19%	132	26,0%
défavorisé	267	49%	282	60%	274,5	54,1%
non renseigné	5	1%	16	3%	10,5	2,1%
	548		467			

RESULTATS DES EVALUATIONS DES ELEVES SUR LE RESEAU : PPRE ET TEST ROC – LITTERATIE

Un meilleur niveau global de compétences mesuré

Evolution du nombre des PPRE-Passerelle 2012-2018



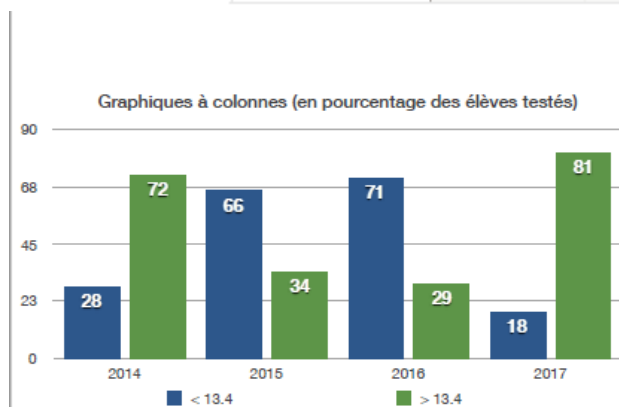
Evolution du nombre de PPRE-Passerelle

RENTREE	NOMBRE D'ÉLÈVES
2012	31
2013	23
2014	33
2015	28
2016	37
2017	33
2018	21

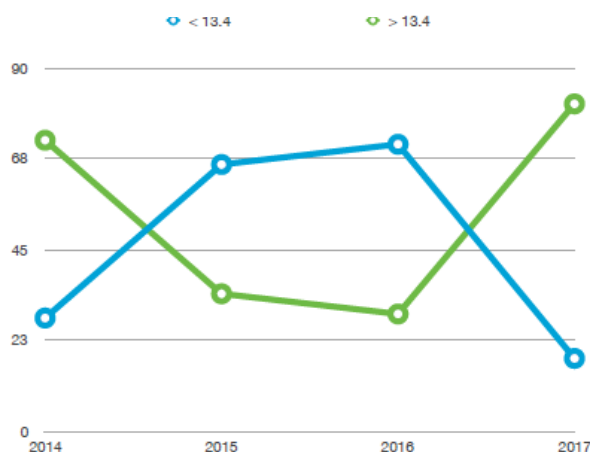
**Une baisse régulière depuis 2016
à relativiser pour 2018**

Comparaison du pourcentage des élèves testés

	2014	2015	2016	2017
< 13.4	28	66	71	18
> 13.4	72	34	29	81



Une performance à relativiser



FICHE-AUTO EVALUATION DU PROJET DE RESEAU

Annexe mise à jour du projet de réseau REP de Gaillard - 2016 - 2020

tableau récapitulatif des actions et des objectifs du projet de réseau

Objectifs du contrat de réseau	Compétences	Stratégies	actions	partenaires
Mettre en place un enseignement plus explicite à tous les niveaux et dans toutes les disciplines afin de mieux prendre en charge la difficulté scolaire	Domaine 2 : les méthodes et outils pour apprendre	(permettre à l'élève de s'inscrire dans une posture réflexive par rapport à ses apprentissages, le rendre autonome et acteur de son parcours scolaire) dispositifs de formation inter-dégrés	Littératie Apprenance échelles de progrès / repères de progressivité	
Favoriser la pratique de l'oral	Domaine 1 : les langages pour penser et communiquer	(développer les aptitudes de communication dès la maternelle, enrichir le bagage langagier, travailler la fluence, etc...)	DVP (discussions à visée philosophique) Choeur parlé Gaillard raconte EPI art oratoire (concours éloquentia Junior) parler bambin coup de pouce CLA coup de pouce CLE	ville de Gaillard PRE ville de Gaillard
Travailler particulièrement les connaissances et compétences qui donnent lieu à de fortes inégalités : Histoire/ Géo, Maths et Sciences, Arts	Domaine 4 : les systèmes naturels et les systèmes techniques Domaine 5 : les représentations du monde et de l'activité humaine.		littératie Musée Hors les Murs La Grande Lessive Défi lecture / Prix littéraire La tête et les jambes Maison d'éditions	Festival du livre pour la jeunesse, Annemasse Agglo
Amélioration du climat scolaire	domaine 3 : la formation de la personne et du citoyen		Médiation par les pairs DVP (discussions à visée philosophique) écollégiens / jardin pédagogique	

mise à jour du tableau d'actions le 09 octobre 2017 - D. Masson - réseau d'éducation prioritaire de Gaillard

« Amélioration du climat scolaire » n'apparaît pas comme un objectif du réseau mais constitue une priorité pour le niveau collège.