

Animation pédagogique

IEN pré-élémentaire 74

Le langage à l'école maternelle

5 axes prioritaires

2012-2013

PLAN de l'EXPOSE

Partie 1

- Données et constats institutionnels
- Repères de construction du langage oral
- Enfants à besoins particuliers

Partie 2

- Repères du programme
- Pratiques de classe à promouvoir
- Pistes de travail à engager

PARTIE 1

- Données et constats institutionnels
- Repères de construction du langage oral
- Enfants à besoins particuliers

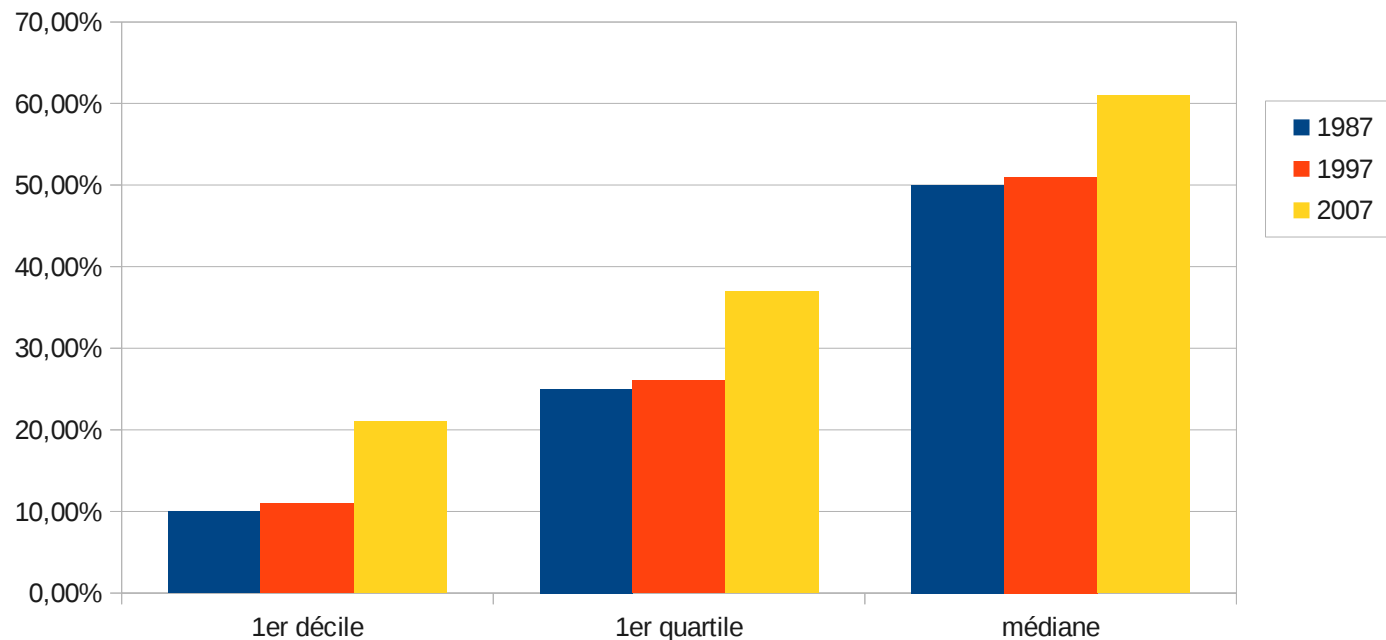
Données et constats

Des constats en provenance :

- du Ministère de l'Education Nationale
Données DEPP , évaluations internationales (PISA), JAPD
- de l'Inspection Générale
Rapport IGEN-IGAENR n° 2011-108 – octobre 2011

Le niveau en lecture des élèves les plus faibles en CM2 baisse

Note d'Information . 08.38 Décembre 2008 DEPP



→ surtout pour les enfants de milieu populaire

Un constat alarmant PISA

- En France

la proportion d'élèves en difficultés de lecture augmente

- ***Faibles lecteurs : de 15% (2000) à 20% (2009)***
- ***Très faibles lecteurs : de 4% à 8%***

Alors qu'elle diminue en : Allemagne, Corée, Hongrie, Pologne, Russie, Grande Bretagne, USA, Lituanie,....

- Constat qui interroge l'école primaire dans son ensemble alors que 100% des élèves de 3 ans sont accueillis à l'école maternelle

Données JAPD 2010

- **Lecteurs efficaces : 78,4%**
 - **Lecteurs médiocres : 9,8%**
 - **Lecteurs très faibles et difficultés sévères : 11,8%**
-
- ➔ 14,7% des jeunes ont un vocabulaire déficitaire
 - ➔ 18,4% difficultés de l'automatisme de la lecture (dont 10,2% des lecteurs efficaces)

5 axes prioritaires

Pour être en mesure d'entrer dans les apprentissages systématiques au CP les enfants, devenus élèves à l'issue de l'école maternelle, doivent :

- Avoir une bonne expression orale
- Comprendre les textes oralisés
- Disposer d'un vocabulaire étoffé
- Développer la conscience syntaxique
- Reconnaître les mots, les phonèmes, les syllabes, les lettres

A Bentolila, L Sprenger-Charolles, A Florin, M Fayol, S Dehaene...

5 axes prioritaires

Une approche qui

- recoupe les entrées du programme de la maternelle
- met l'accent sur l'enseignement de l'oral
- développe la dimension « progresser vers la maîtrise de la langue »
- **Oblige à repenser les modalités d'organisation de la classe et des apprentissages**

Constats institutionnels

Rapport IGEN-IGAENR n° 2011-108 – octobre 2011

1.1. La classe maternelle : une organisation qui a perdu son originalité et qui s'est figée.

- « Primarisation » des références
- Naturalisation de pratiques dont on ne sait plus ce qui les a fondées et ce qui les justifie
- Modalités organisationnelles qui contraignent les approches didactiques.

Constats institutionnels

1.2 Langue et langage : une grande faiblesse du travail sur/de l'oral.

- Priorité donnée à la préparation à la lecture et à l'écriture.
- Très peu de situations d'apprentissage et d'interactions personnalisées.
- Pratiques insuffisantes de l'écrit sous deux formes importantes : la production assistée de textes et l'encodage de mots.

1.3. Une part très faible de différenciation : des activités et souvent des exigences identiques.

- au sein d'une classe
- au fil du parcours des trois ans de maternelle
- d'une école à l'autre

Constats institutionnels

1.4. La préparation de la classe : souvent sommaire et mal orientée.

- Logique d'activités prévalant sur la logique d'apprentissage : thèmes ou projets d'action dominants, préparation au jour le jour.
- Pas d'anticipation sur les observables essentiels, sur les obstacles ou les difficultés : pas d'adaptation en situation.
- Peu d'annotations a posteriori : pas de leçons tirées de l'expérience, réutilisables ultérieurement.
- Relation « troublante » entre organisation et préparation

Conclusion du rapport

Une dynamique collective qui organise les continuités éducatives vers l'aval surtout, selon une logique « régressive » à partir de l'élémentaire.

- La forme scolaire devenue envahissante du CP à la GS, et vers les classes antérieures.
- Une anticipation des apprentissages qui expose les enfants « les moins prêts » aux risques d'un échec (différences entre enfants accrues)

Hypothèses explicatives

- Conséquences mal évaluées de l'injonction « l'école maternelle est une vraie école »
 - Oubli du fait qu'il s'agit d'une pré-scolarité
- Conséquences d'une mauvaise compréhension de la logique de compétences
 - Centration accentuée sur la GS
 - « l'issue masque le chemin »**

Perspectives d'action

Repenser l'enseignement pré-scolaire au regard de la double fonction de l'école maternelle :

- Développement de l'enfant
- Conditions de l'adaptation scolaire des élèves à l'école obligatoire
 - **Ne pas confondre prévention et anticipation**
 - **Repenser l'organisation de la classe dans une logique d'évolution (temps et espaces)**
 - **Repenser les modalités d'apprentissage et leur progressivité (manipulation, jeu, essais-erreurs)**

Devenir élève : se construit tout au long des 3 ans de maternelle

The background features a complex, abstract pattern of thin, overlapping lines in red and blue, creating a wireframe or mesh effect. The lines are arranged in a way that suggests depth and perspective, with some areas appearing more dense and others more sparse. The overall color palette is a mix of vibrant red and cool blue, set against a light, almost white background.

Repères de construction du langage oral

Quelques repères de développement du langage

Période pré-linguistique *(jusqu'à 12-18 mois)*

- apprentissage des phonèmes
- apprentissage des mots

Période linguistique

- acquisition de mots de plus en plus rapide
- poursuite de l'acquisition des phonèmes de la langue
- appropriation des règles grammaticales

Période pré-linguistique

Apprentissage des phonèmes

- Capacité innée du nourrisson de percevoir l'ensemble des contrastes sonores utiles pour la parole jusqu'à 6 mois environ
- Contraste avec le développement de son appareil phonatoire : conformation adulte vers 2 ans
 - le nourrisson apprend à reconnaître les phonèmes (et les mots) de sa langue maternelle avant de pouvoir les prononcer

Période pré-linguistique

Apprentissage des mots

Premiers mots vers 10-12 mois

- ➔ Principale difficulté à surmonter : la segmentation des mots (reconnaître les mots dans un flot de paroles sans frontières évidentes)

Appui sur 3 caractéristiques du langage oral :

- Contraintes « phonotactiques » : séquences de phonèmes impossibles qui nécessitent une séparation des mots (exemple : /r/ /t/ /p/ carte postale)
- Régularité distributionnelles : suite de sons utilisés fréquemment, dans de nombreux contextes
- Prosodie de la parole : rythme, intonation

Période linguistique

« le mot phrase »

- Les premiers mots véhiculent un sens généralisé à plusieurs objets ou situations qui présentent des caractéristiques communes
- La signification dépend du contexte (gestes, environnement)
- Le langage accompagne l'action mais ne s'y substitue pas encore.

Une acquisition de mots de plus en plus rapide

1 an : 5 à 10 mots

2 ans : 200 mots (50% des enfants)

4-5 ans : 1500 mots

→ Echelle de mots de base (Philippe Boisseau)

3 ans : 750 mots - 4 ans : 1750 mots - 5 ans : 2500 mots

→ Distinguer vocabulaire passif / vocabulaire actif
(DVD Apprendre à parler – Michel Fayol § 2)

Acquisition des phonèmes de la langue

« le petit langage » « le parler bébé »

Simplifications phonématiques (utilisation réduite de la gamme des sons de la parole) liées à une progression relativement lente dans l'acquisition du système phonologique

- Omissions de syllabes ou de phonèmes : cola/chocolat, pati / parti
- Substitutions : utilisation d'un phonème proche pour remplacer un phonème non acquis (/s/ -/ch/)
- Facilitations articulatoires : rapprochement des points articulatoires de deux consonnes d'un même mot (gâteau / tato)

Acquisition des phonèmes de la langue

- Maîtrise articulatoire de l'ensemble des phonèmes acquise vers l'âge de 4 ans pour 75% des enfants
- Certaines simplifications phonématiques peuvent persister jusqu'à l'âge de 6/7 ans

Appropriation des règles grammaticales

« le petit langage » « le parler bébé »

Simplification syntaxique

- Vers 18 mois : construction d'énoncés de deux mots et apparition de la négation
- Vers 3 ans : abandon progressif des structures rudimentaires du langage et appropriation des constructions linguistiques de plus en plus conformes au langage adulte.

Appropriation des règles grammaticales

L'acquisition de phrases grammaticales ne se limite pas un simple processus d'imitation-répétition mais résulte de :

- Déductions des principes de fonctionnement faites à partir de sa propre expérience linguistique, que l'enfant applique à des situations nouvelles
- Comparaisons entre ses productions et celles que lui adresse son entourage
- Appropriations des règles grammaticales, en les transformant (exemples du participé passé « il est venu »)
- Généralisation des marques du genre (noire/noirte)

Appropriation des règles grammaticales

- Les énoncés évoluent d'une forme rudimentaire agent- action vers le modèle de base de la phrase en langue française du type sujet-verbe-complément /adjectif
- Apparition progressive des pronoms personnels, des articles et des prépositions
- Moi – vers 2 ans
- Je, tu , il, elle / le, la / à dans, sur – vers 3 ans
- (subordination) qui, parce que... vers 4 - 5ans

L'apprentissage du langage à l'école maternelle

A partir de 3 ans 1/2 l'enfant maîtrise la structure fondamentale de sa langue maternelle, il est intelligible.

Persistent :

- des approximations morphologiques
- des erreurs de syntaxe

Le processus d'apprentissage est loin d'être terminé.

L'enfant doit encore :

- poursuivre l'acquisition du système phonologique,
- enrichir son vocabulaire
- diversifier la connaissance des formes syntaxiques
- s'approprier les capacités pragmatiques.

Entre 6 et 7 ans il devient capable de se distancier dans une situation de communication et de concevoir les représentations de son interlocuteur.

L'apprentissage du langage à l'école maternelle

A partir de 3 ans 1/2 l'enfant maîtrise la structure fondamentale de sa langue maternelle, il est intelligible.

Persistent :

- des approximations morphologiques
- des erreurs de syntaxe

Le processus d'apprentissage est loin d'être terminé.

L'enfant doit encore :

- poursuivre l'acquisition du système phonologique,
- enrichir son vocabulaire
- diversifier la connaissance des formes syntaxiques
- s'approprier les capacités pragmatiques.

Entre 6 et 7 ans il devient capable de se distancier dans une situation de communication et de concevoir les représentations de son interlocuteur.

Enfants à besoins particuliers

La notion de trouble spécifique du développement du langage (TSDL) est définie par toute apparition retardée et tout développement ralenti du langage qui ne peuvent pas être mis en relation avec :

- un déficit sensoriel,
 - des troubles moteurs des organes de la parole,
 - une déficience mentale,
 - des troubles psychopathologiques,
 - des carences socio-affectives graves,
 - un dysfonctionnement ou une lésion cérébrale évidente.
- **Les TSDL affectent 4 à 6 % des enfants d'une classe d'âge (1 % porteurs de formes sévères).**

Difficultés – Retards - Troubles

Les retards simples de parole et de langage sont des TSDL dits « bénins », dans la mesure où :

- Ils se combrent entre les âges de trois et cinq ans sans laisser de séquelles.
- Ils n'ont pas d'incidence particulière sur l'acquisition du langage écrit.

Cadre explicatif : retard de maturation.

- le retard de parole : affecte le choix des phonèmes et leur mise en séquence dans un mot
- le retard de langage : déficit est à la fois phonologique et syntaxique.

Difficultés – Retards - Troubles

Le repérage doit être le plus précoce possible :

- À partir de la PS pour le repérage des difficultés du langage oral ;
- en GS pour le repérage d'enfants présentant un risque de difficultés de lecture
- en fin de CP ou début de CE1 pour le repérage d'enfants en difficulté d'acquisition du langage écrit.

Enfants à haut potentiel intellectuel

2 à 5 % de la population

Développement du langage spécifique :

- phrases avant 18 mois
- langage oral avant 2 ans
- apprentissage rapide de la lecture : seuls : 24%
dont 77% avant 5 ans

Enfants à haut potentiel intellectuel

Spécificités des EHP

- Dyssynchronie cognitive = périodes d'accélération dans certains domaines
- Structure psycho-affective particulière : tout passe d'abord par les émotions

Des peurs : Enfant vulnérable sur le plan émotionnel

Le « haut potentiel »

- Peut revêtir des formes multiples : variabilité liée au sexe, au milieu environnant, à la personnalité...
- S'accompagne de spécificités cognitives

Des apprentissages à renforcer

Des résultats en lecture inquiétants qui conduisent à identifier 5 compétences prioritaires en langage oral :

- Avoir une bonne expression orale
- Comprendre les textes oralisés
- Disposer d'un vocabulaire étoffé
- Développer la conscience syntaxique
- Reconnaître les mots, les phonèmes, les syllabes, les lettres

Compétences à développer :

- **en tenant compte des étapes du développement de l'enfant**
- **dans le cadre d'une organisation de l'école maternelle à repenser**

PARTIE 2

- Repères du programme
- Pratiques de classe à promouvoir
- Pistes de travail à engager

Repères du programme

Avoir une bonne expression orale

S'approprier le langage : échanger, s'exprimer

Capacité à entrer dans l'échange et à pratiquer les règles propres aux échanges dans un milieu collectif : dimension sociale et pragmatique du langage.

Deux niveaux de langage : contextualisé / décontextualisé

- Langage pour communiquer
- Langage pour apprendre
 - ***Repères de progressivité du programme***
 - ***« le langage à l'école maternelle » (cf. partie 2)***

Avoir une bonne expression orale

S'approprier le langage : échanger, s'exprimer

Créer un contexte favorable

PS – début d'année - nouvel élève ...

favoriser une aisance propice à l'investissement de l'enfant dans la classe

Faire de la classe un milieu de communication

bâtir un climat de respect et d'écoute bienveillante

Tirer profit de toutes les situations de classe

profiter des situations qui constituent des occasions d'entrer en communication

PS interactions M/é – MS-GS échanges entre élèves

Avoir une bonne expression orale

S'approprier le langage : échanger, s'exprimer

Un parcours complexe car non linéaire

- Un « **parcours de situations vécues** » choisies par l'enseignant pour susciter le langage

(cf. DVD « apprendre à parler – Florin § 2)

Des formes de travail adaptées : varier les modalités de regroupement en fonction des objectifs visés

- Collectif/ petit groupe / groupe de besoins
- Rôle de l'Atsem

Avoir une bonne expression orale

S'approprier le langage : échanger, s'exprimer

Deux types d'activités à développer en classe :

- **Une approche intégrée** : situation de vie de la classe, globales, dans lesquels les élèves utilisent et expérimentent le langage.

*Identification du lexique et de la syntaxe à acquérir
(attention au « bain de langage »)*

- **Des moments structurés** : objectifs d'apprentissage ciblés et spécifiques
 - pour tous les enfants
 - pour certains enfants

[cf.DVD « apprendre à parler » Le grand monstre (2)]

Avoir une bonne expression orale

S'approprier le langage : échanger, s'exprimer

Rôle du maître :

- Créer de réels motifs d'échanges
- Ménager des pauses pour permettre aux enfants de réfléchir et leur donner le temps de formuler / produire leur énoncé
- Constituer un modèle : registre de langue, syntaxe, élocution
- Observer les enfants pour adapter les situations et le degré d'étayage

Comprendre les textes oralisés

Comprendre – Découvrir la langue écrite

Il existe une relation étroite entre les habiletés de compréhension orale et les habiletés de traitement du langage écrit.

Compétences mobilisées lors de la compréhension à l'oral d'un texte écrit :

- connaissance du lexique (univers de référence)
- maîtrise morphosyntaxique
- capacité de traitement de l'organisation textuelle
- élaboration d'inférences
- ***Ces compétences jouent un rôle fondamental dans la compréhension en lecture.***

Comprendre les textes oralisés

Comprendre - Découvrir la langue écrite

La compréhension est une activité langagière invisible qui impose un travail explicite.

- Écouter
 - Se représenter mentalement la situation
 - Identifier ce qui n'est pas compris
 - Mémoriser
- ***Il ne suffit pas d'écouter pour comprendre mais savoir écouter est nécessaire pour entrer dans une activité de compréhension...***

Comprendre les textes oralisés

Comprendre - Découvrir la langue écrite

Les apprentissages visés s'inscrivent dans une progressivité, de la PS à la GS

Tout d'abord,

1 – La compréhension est soutenue par des apports extérieurs au texte (importance du choix du support)

Dès la MS mais surtout en GS :

2 – Les élèves doivent être progressivement confrontés à des histoires racontées et des textes lus sans support illustré

- ➔ ***Repères de progressivité du programme***
- ➔ ***Degré de réussite en fin de maternelle : cf. fiche 18 – Aide à l'évaluation en fin de GS***

Comprendre les textes oralisés

Comprendre - Découvrir la langue écrite

Pour les élèves à besoins particuliers ou ceux qui présentent des difficultés de compréhension, il est souhaitable d'anticiper le travail qui sera conduit collectivement ou en groupe :

- Découverte du texte, des personnages, de l'univers de référence en tout petit groupe voire individuellement, par exemple à l'accueil
- Mise en place d'ateliers de langage supplémentaires (la veille)
- Approche préalable du texte sur un temps d'aide personnalisée

Comprendre les textes oralisés

Comprendre - Découvrir la langue écrite

Rôle du maître :

- **S'assurer du confort des élèves**
- **Développer une lecture ou un récit expressif**
 - Intonation et phrases plus marquées
 - Débit lent, articulé
- **Lire intégralement l'histoire en première lecture**
- **Développer la capacité des élèves à questionner et à interagir**
 - Organiser des retours permettant de demander aux élèves « à votre avis, pourquoi.... ? »

Vérification de la compréhension du texte par les élèves

Observation et analyses des réponses de chacun des élèves.

Reformulations	Dessins, photos
Rappel d'évènements	Marionnettes
Dictée à l'adulte	Jeu dramatique

- ***Se rappeler qu'au cours du développement de l'enfant, les compétences de compréhension précèdent et dépassent les compétences d'expression langagière***
- [cf.Dvd « apprendre à parler » Le petit bonhomme de pain d'épice (5)]

Disposer d'un vocabulaire étoffé

Progresser vers la maîtrise de la langue française

L'acquisition d'un vocabulaire étoffé doit être une préoccupation constante :

- Repérer le potentiel de chaque activité
- Articuler séances intégrées et séances spécifiques
 - Rencontrer de nouveaux mots
 - Les mémoriser
 - Les réutiliser
- Choisir les mots : fréquence et nature
- Mettre les mots en réseau : catégorisation

Disposer d'un vocabulaire étoffé

Progresser vers la maîtrise de la langue française

Se reporter au document :

« Ressources pour enseigner le vocabulaire à l'école maternelle »

- *Principes pédagogiques et théoriques*
- *Entrées transversales et thématiques*
 - *Activités de classe*
 - *Séquences spécifiques par niveau*

Développer la conscience syntaxique

Progresser vers la maîtrise de la langue française

Comme pour le lexique, l'apprentissage de la syntaxe doit être une préoccupation constante

- Repérer les opportunités et les exploiter
 - Séquences intégrées
 - Séquences spécifiques
- S'appuyer sur les repères de progressivité des programmes pour fixer les priorités de chaque section

Développer la conscience syntaxique

Progresser vers la maîtrise de la langue française

Objectif : veiller à ce que le schéma de la phrase de soit intégré par tous les enfants en fin de GS.

→ **Privilégier les situations de production**

- Travail sur la phrase
 - Puis enchaînement de phrases
 - Puis phrases complexes et particularités :
 - Coordination, subordination
 - phrases interrogatives inversées,
 - CC déplacés ...
- **Appui sur comptines, textes littéraires**

Développer la conscience syntaxique

Progresser vers la maîtrise de la langue française

Variation des modalités de questionnement :

- Questions ouvertes : comment sais-tu...
- Questions indirectes : Je me demande....
- Émission d'hypothèse : Et si... Je pense que...
- Les fausses déclarations (contresens volontaire)
- La sollicitation d'un avis : Tu crois ? Tu n'es pas d'accord ?
- Utilisation d'embrayeurs, de connecteurs : alors, puis...

→ *Un outil : l'enregistrement*

Développer la conscience syntaxique

Progresser vers la maîtrise de la langue française
Contribuer à l'écriture de textes

Il est important qu'au delà de la capacité à répondre à une question (expression), les enfants comprennent la nature de l'information recherchée par les questions :

- Qui ?
- Quand ?
- Quoi ?
- Où ?

Comme on élabore une « maison des mots » on peut élaborer une « maison des réponses » dans laquelle l'enfant peut piocher pour inventer des histoires ou choisir des réponses.

→ **Développer l'usage de la dictée à l'adulte**

Reconnaître les mots, les phonèmes, les syllabes, les lettres

se familiariser avec l'écrit

se préparer à apprendre à lire et à écrire

Domaine sur-investi à repenser à la lueur des repères de progression du programme

(cf . Rapport de l'Inspection générale)

Des écrits envahissants

→ **Rôle et volume des affichages à revisiter**

Des malentendus à lever

L'écriture

PS – tracés amples / MS – tracés de base en grand + écriture prénom en majuscules d'imprimerie / GS exercices graphiques (tracés de bases) copie guidée (cursive) écriture lettre apr-s étude du son.

Reconnaître les mots, les phonèmes, les syllabes, les lettres

se familiariser avec l'écrit

se préparer à apprendre à lire et à écrire

Les lettres

PS – distinguer des autres formes graphiques / MS – reconnaître les lettres de l'alphabet / GS reconnaître la plupart des lettres + mettre en relation sons et lettres

Les sons de la parole - Conscience des sons

PS – écouter et pratiquer des comptines (rimes) / MS – Ecouter et pratiquer des comptines (voyelles – jeux sonores) / GS – pratiquer comptines et jeux sonores + distinguer les sons du langage (attaque, rimes + son dans un mot)

Les sons de la parole - Les mots, les syllabes

PS – répéter mots de 3 ou 4 syllabes / MS – distinguer mot dans un énoncé + scander syllabes + repérer syllabes identiques dans des mots familiers / GS – distinguer mots et syllabes + dénombrer les syllabes d'un mot

The background features a complex, abstract pattern of thin, overlapping lines in red and blue, creating a 3D wireframe effect. The lines are arranged in a way that suggests depth and perspective, with some lines appearing to recede into the distance while others are in the foreground. The overall effect is a dynamic, geometric composition that frames the central text.

Pratiques de classe à promouvoir

Favoriser les échanges et les interactions entre les enfants

- Travailler ensemble
 - Des réalisations communes (PSCI)
 - Des défis, des chantiers (DDM objet/matière)
 - Usage des TUIC
- Varier les modalités de regroupement
 - en groupes d'affinités
 - des activités choisies
- Développer les coins-jeux
 - Jeux symboliques
 - Jeux de construction
 - Jeux à règles

Développer les coins-jeux

Jeu libre ? Jeu dirigé ?

Par définition le jeu est une activité libre et choisie

- À l'école le jeu permet à l'enfant de développer son imaginaire, de découvrir le monde, d'expérimenter, d'exercer ses compétences langagières et sociales, de s'investir affectivement
- À l'école les activités proposées en autonomie sont celles que le maître a d'abord dirigées et pratiquées avec les enfants. Ils ont appris avec lui comment s'investir dans les activités qui leur est offerte

Développer les coins-jeux

Domaines investis

- **Agir, s'exprimer avec son corps**
 - Jeux collectifs, jeux dansés
- **Découvrir le monde**
 - jeux de sociétés, jeux à règles
 - jeux éducatifs
- **Découvrir l'écrit**
 - Jeux éducatifs

Développer les coins-jeux

Jeux symboliques – jeux de « faire semblant »

S'approprier le langage – Devenir élève

- Les jeux symboliques permettent aux enfants l'imitation et la simulation d'évènements imaginaires en endossant des rôles fictifs ou réels
- Par les échanges, les interactions entre pairs, les adaptations affectives et émotionnelles qu'ils permettent les jeux symboliques développent les compétences langagières et les compétences sociales des enfants.

Développer les coins-jeux

Percevoir Sentir, Imaginer, Créer

L'introduction d'une marionnette permet bien souvent aux plus jeunes et au plus timides de s'engager dans une relation de communication, d'abord avec le maître puis avec ses pairs.

- **Installation et évolution d'un coin-marionnettes**
 - Fabrication
 - Décors
 - Lien avec la littérature jeunesse

Développer les coins-jeux

Les coins-jeux sont un moyen pédagogique pour le maître :

- souplesse dans la conduite de la classe par groupe ou atelier (place dans l'emploi du temps)
- support à des activités dirigées (articulation avec les activités en autonomie)
- Support d'évaluation et d'observation des productions langagières des enfants

Développer les coins-jeux

Supports d'apprentissage, les coins-jeux doivent être :

- conçus en fonction d'objectifs précis (langagiers et comportementaux)
- préparés en cohérence avec les objectifs visés (équipement, renouvellement, évolution)
- Évalués dans leur fonctionnement et dans leur finalité (apprentissages réalisés)

Développer les coins-jeux

Des coins-jeux évolutifs

- Maison / bureau / restaurant
 - poupées / infirmerie / école
 - Déguisement / coiffeur / cinéma
 - Voiture / garage / aéroport
 - Construction / démontage
 - Marchande / librairie
- **Une programmation d'école à établir**

TUIC

Technologies usuelles de l'information et de la communication

- Outils au service de l'appropriation du langage et de la découverte de l'écrit complémentaires aux outils existants pour :
 - Découvrir
 - Produire
 - Communiquer
 - S'entraîner
- Supports attractifs
- Support d'individualisation et de différenciation des enseignements

Pistes de travail à engager

Parcours des 3 ans de maternelle de l'enfant à l'élève

En fonction du travail déjà engagé dans le cadre du projet d'école

- Développer les situations d'échanges et d'interaction entre enfants
- Approfondir un des 5 axes prioritaires
- Répondre aux besoins différenciés des enfants dans le domaine langagier

Développer les situations d'échanges et d'interaction entre enfants

- Coins-jeux, marionnettes
- Tâches collaboratives dans les différents domaines
- Place de la manipulation, des essais/erreurs
 - L'emploi du temps
 - L'organisation des espaces

Approfondir un axe prioritaire

- Avoir une bonne expression orale
- Comprendre les textes oralisés
- Disposer d'un vocabulaire étoffé
- Développer la conscience syntaxique
- Reconnaître les mots, les phonèmes, les syllabes, les lettres

Répondre aux besoins différenciés des enfants dans le domaine langagier

- grilles d'observation
 - Les observables essentiels
- organisation de la classe
 - temps
 - supports
 - activités