



GDEM 74- GDM 73

Collaborations enseignants ATSEM

**Echanger sur des postures de langage au
service de l'épanouissement de l'enfant et
de l'entrée dans les apprentissages**

Formation

Réalisé par Nathalie Dalla-Libera

Travailler ensemble PE/ATSEM

*Echanger sur ces postures de langage
au service de l'épanouissement de
l'enfant et de l'entrée dans les
apprentissages*

*Formation PE/ATSEM – Scolarisation des enfants de moins
de 3 ans – Mission maternelle Savoie*



SCOLARISATION DES MOINS DE 3 ANS ENSEIGNANT-ATSEM : QUELS GESTES PROFESSIONNELS



PREAMBULE

Cette formation s'inscrit dans une dynamique de charte de scolarisation des enfants de moins de 3 ans , portée conjointement par la Direction Départementale des Services de l'Education Nationale de Savoie et la ville de Chambéry.

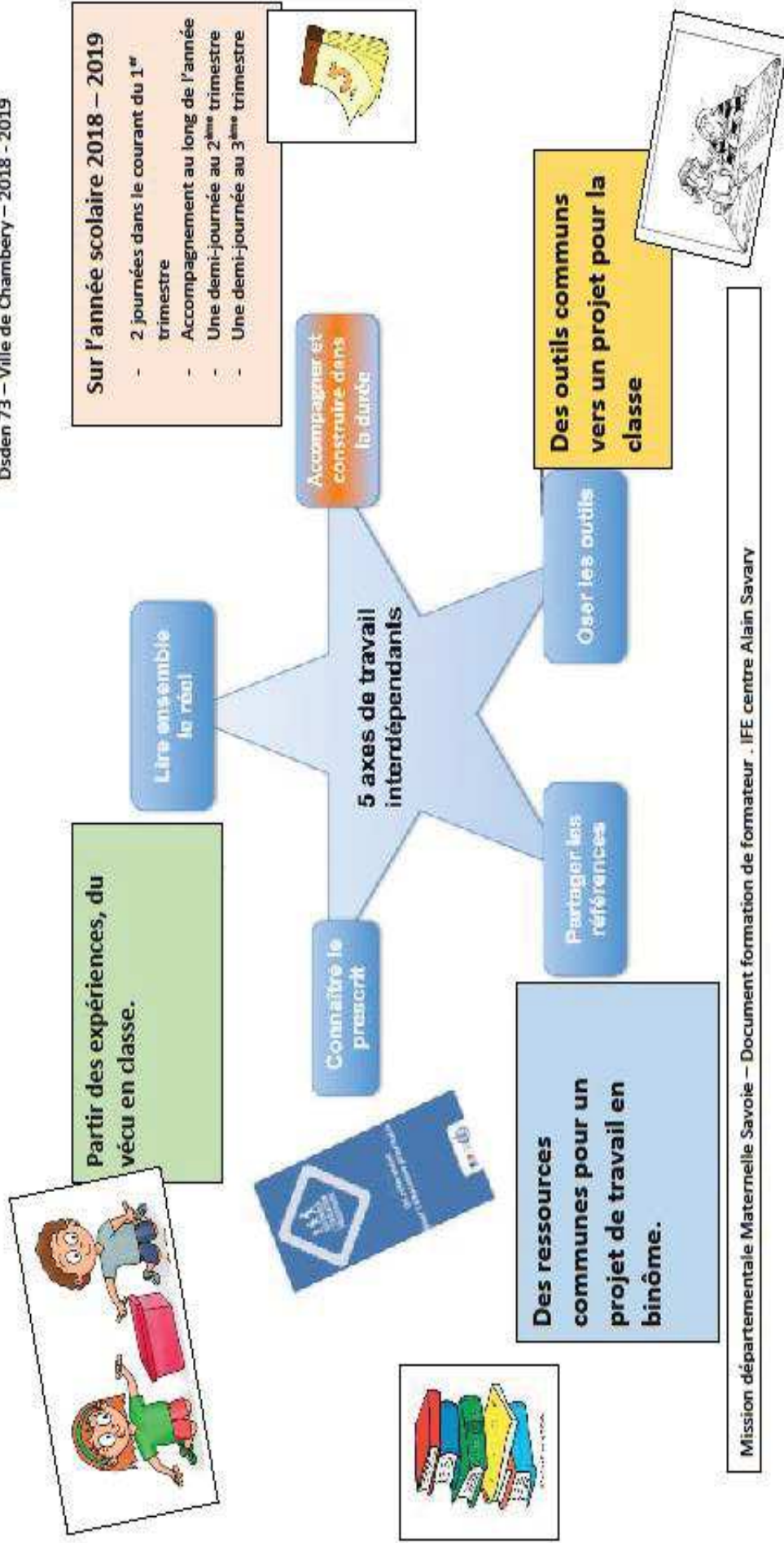
- **ENJEU :**
- Créer une culture commune autour de l'accueil des moins de 3 ans

- **OBJECTIFS :**
- Clarifier les rôles et fonctions PE et ATSEM
- Approfondir les connaissances sur les besoins fondamentaux et le développement de l'enfant
- Questionner et améliorer les compétences relationnelles PE/ATSEM dans un binôme cohérent : entre professionnels, avec les parents, en direction des enfants
- **FORMATEURS**
- **Education Nationale**
- **Nathalie Dalla Libera** – Conseillère pédagogique à mission départementale Maternelle – Education Prioritaire
- **Véronique Garino-Legrand** : Médecin conseil – DSDEN 73
- **CNFPT**
- **Sylvie DE ROBERT DE LA FREGEYRE** –
- **Denis GALLOTTI** -

ENSEIGNANT –ATSEM

Pour une scolarisation réussie des moins de 3 ans

Dsden 73 – Ville de Chambéry – 2018 - 2019



➤ Les besoins fondamentaux : Maslow



➤ Le développement de l'enfant

- Développement physiologique : Agnès FLORIN
- Développement psychosocial et émotionnel : Catherine GUEGUEN
- Points de vigilance : EDUSCOL

Quelques points de vigilance

Concernant le développement langagier d'enfants normalement scolarisés

La confusion entre trouble et retard est entretenue par le fait que les premiers signes du trouble du langage peuvent s'apparenter à ceux qui manifestent un retard d'acquisition. Mais, à l'inverse d'un retard simple qui va régresser avec le temps et un étayage bien construit, le trouble se manifeste également par des formes déviantes du langage, une bizarrerie de construction des mots ou des phrases, le non-respect des phases de l'acquisition, et une absence de progrès notables dans le temps, malgré toutes les stimulations apportées.

On parle de retard transitoire chez des enfants qui se développent plus lentement au plan linguistique, mais suivent pourtant le même profil d'évolution que les enfants plus jeunes. Le retard est un décalage chronologique dans l'acquisition d'une fonction, par rapport à des références attendues pour l'âge. Retard sous-entend rattrapage et évolution vers la normalisation. Le retard de langage « simple », se résolvant avec l'âge, ne devrait pas persister après six ans.

Dans le cas d'enfants allophones qui découvrent le français à l'école maternelle, ils ont commencé à développer leurs compétences dans leur langue maternelle. Cet apprentissage n'est pas préjudiciable à l'apprentissage du français, bien au contraire ; il facilite si ces enfants possèdent dans leur langue maternelle des usages élaborés de l'oral.

Ces enfants ne doivent pas être regardés comme des élèves en difficulté ; ils ont des capacités et des acquis équivalents à ceux de leurs camarades. Il leur reste à apprendre la langue de l'école pour les faire reconnaître. Si cette différence ne peut être réduite en particulier dans le cadre des situations d'échanges de la vie quotidienne de classe, alors il faudra voir ce qui fait obstacle et où peuvent être les sources de difficulté.

Les indicateurs de vigilance donnés ci-dessous sont à observer dans différents contextes (apprentissages, jeux libres, etc.)

Enfants de 3 et 4 ans

L'enfant ne paraît pas comprendre, il ne pose pas de questions et ne donne que peu de signes d'intérêt.

Il n'utilise que des mots phrases et montre peu ou pas d'évolution dans le courant de l'année. Il n'utilise pas le « je » ni le « tu ». Il n'est pas intelligible, et ne dit pas de mots reconnaissables.

Pour compléter, on essaiera de prendre d'autres informations :

- cet enfant réagit-il aux bruits, à la musique ?
- le volume de sa voix est-il normal ?
- cherche-t-il à communiquer par d'autres moyens que le langage (mimiques, gestuelle, mais aussi formes agressives : coups de pied, morsures, griffures ...)
- regarde-t-il son interlocuteur ?
- essaie-t-il de chanter ? Prend-il du plaisir dans les moments dédiés à ces activités même s'il ne participe pas activement ?

Points de vigilance Éduscol / Ressources maternelle / Évaluation

3 / 4 ans :	Développement langagier	Développement moteur	Apprentissage du nombre et des quantités
<ul style="list-style-type: none"> • L'enfant ne paraît pas comprendre, ne pose pas de question, pas de signe d'intérêt • Utilise des mots-phrases, pas ou peu d'évolution dans l'année • Pas d'utilisation du « je » ni du « tu » • N'est pas intelligible • Ne dit pas de mots reconnaissables <p>Les questions à se poser :</p> <ul style="list-style-type: none"> • Réagit-il au bruit ? • Le volume de sa voix ? • Cherche-t-il à communiquer par d'autres moyens que le langage ? • Regarde-t-il son interlocuteur ? • Essaie-t-il de chanter ? 	<ul style="list-style-type: none"> • L'enfant comprend moins bien qu'il ne parle • Il ne parle qu'en situation • Produit des phrases sans verbes • N'utilise pas le « je » ni les autres pronoms • Cherche ses mots, vocabulaire réduit à des noms • Peu intelligible • N'évoque pas ou peu malgré l'aide de l'enseignant <p>5 / 6 ans :</p> <ul style="list-style-type: none"> • Comprend mal ou difficilement • Peu intelligible ou déforme les mots de manière importante et régulière • Ne fait pas de reprise pronominale • Pas de forme conjuguée pour passé ou futur • Produit essentiellement des énoncés réduits • N'explique pas à raconter • Ne parvient pas à notions de temps et d'espace • Ne parvient pas à jouer avec les syllabes ni phonèmes • Difficultés à mémoriser des comptines • Ne reconnaît que très peu de lettres de l'alphabet • Ne progresse pas ou peu malgré les aides • Elargit à d'autres domaines : • Suite des nombres ? • Dessine-t-il ? • Discrimine-t-il des formes graphiques ? • Réagit-il de manière adaptée à la musique ? 	<p>18 mois :</p> <ul style="list-style-type: none"> • Âge à partir duquel on considère un retard de l'acquisition de la marche <p>2 ans :</p> <ul style="list-style-type: none"> • L'enfant sait sautiller, sauter à pieds joints sur place • Danse • Peut essayer de taper dans un ballon • Peut grimper sur une chaise • Début de comportements de course • Doit s'aider d'une rampe pour monter des escaliers et n'alterne pas la pose des pieds • Maîtrise un mode de saisié d'un crayon et réalise des gribouillages rotatifs <p>3 ans :</p> <ul style="list-style-type: none"> • Monte et descend les escaliers comme un adulte • L'enfant n'a pas encore de mains préférentielle • La rotation de la main autour du poignet s'affine • L'enfant commence à acquérir une pince pouce/index = lesane, des traits, des boucles, des cercles, des croix <p>Entre 3 et 4 ans :</p> <ul style="list-style-type: none"> • Expérimente la propulsion sur une trajectoire • draisienne t le pédalage sur un tricycle <p>5 ans :</p> <ul style="list-style-type: none"> • Se tient sur 1 pied de manière brièvement stabilisée • Saute à cloche pied • La latéralisation s'établit <p>Points de vigilance :</p> <p>Au niveau moteur</p> <ul style="list-style-type: none"> • Agitation motrice excessive • Hyperactivité • Difficultés de coordination motrice • Régression dans le développement <p>Au niveau cognitif :</p> <ul style="list-style-type: none"> • Impossibilité à maintenir son attention • Désorganisation • Impulsivité <p>A croiser avec les aspects sociaux et relationnels :</p> <ul style="list-style-type: none"> • Retrait fréquent du groupe • Caractère répétitif ou stéréotypé des réponses • Difficultés à instaurer un contact corporel • Agressivité <p>Dimension émotionnelle :</p> <ul style="list-style-type: none"> • Conduite d'évitement • Anxiété • Sentiment d'insécurité • Inhibition • Faible intérêt vis-à-vis des situations proposées 	<p>Au terme de situations répétées de manipulation et de structuration, être attentifs à la difficulté récurrente de l'élève à :</p> <ul style="list-style-type: none"> • Conspire une collection témoin (ongles par ex) de même quantité une collection donnée (ordinal «ou = 5) • Comparer 2 collections soit par correspondance terme à terme soit en construisant une collection témoin à partir d'une des 2 collections et en la comparant à l'autre collection • Utiliser l'énumération pour dénombrer des collections fixes de 10 objets au plus • Constituer une collection «ou=5 (quantités proposée oralement par l'enseignant) • Connaître la suite orale des nombres jusqu'à 10 • Utiliser le nombre pour retrouver un objet dans une collection rangée de 10 éléments au maximum (numéroter et désigner le rang occupé par l'objet

Développement du langage : Avant 1 an

Phase pré linguistiques : l'enfant n'utilise pas encore des mots, néanmoins il communique et développe des habiletés qui le préparent à articuler ses premiers mots.

il se sert de tout ce qu'il a et de tout ce dont il dispose pour communiquer et signifier : les gestes, les mimiques, les cris, les pleurs.

le passage de la communication non verbale à la communication verbale prédispose l'existence de l'autre qui est présent et disponible pour l'enfant. Il a besoin qu'un autre soit disponible pour communiquer affectivement et verbalement avec lui.

L'observation du développement du langage fait la distinction entre l'aspect réceptif qui touche à la compréhension du langage, et la production du langage. Chez le jeune enfant, tout comme chez l'adulte, la compréhension du langage est meilleure que sa production.

Quelques repères 1 -3 ans

12 mois : 10 mots

14 mois : environ 13 mots mais 20 gestes symboliques

18 mois : il commence à agencer deux mots « Papa pati » apparaît la négation : « Bébé non dodo » puis plusieurs mots dans une production articulée,

20 mois : 50 mots, acquiert son prénom puis « explosion lexicale »

24 mois : 200 mots, L'emploi du « moi » est repérable, 1 mot nouveau/jour

30 mois : 500 mots. Apparition des « je, tu, il... , le, la, et a, dans sur ».

(dans les familles précaires : 300 mots)

36 mois : apparition d'énoncés (réalisation concrète d'une phrase dans une situation de communication). phrase de 3 mots joue avec les autres et règles du jeu possibles.

Quelques repères > 3ans

3,5-4 ans : capacités de compréhension plus performantes : elles prennent en compte les aspects morphosyntaxiques du langage oral jusqu'à l'âge de 6-7 ans

6-7 ans, (ils impliquent la mise en relation du thème du message et de son contenu. L'enfant peut alors interpréter un énoncé hors-contexte du type «<< demain, nous irons jouer au parc >>».

Ce traitement aboutit à la construction d'une représentation mentale du lieu évoqué et des actions possibles (balançoire, toboggan...).

4/5 ans : 1500 mots. Emploi des subordinations «<< qui, parce que... >>»

L'acquisition du langage

Le bien être des enfants passe par sa capacité à s'exprimer, à communiquer, à interagir avec le monde (Nathalie BIGRAS)

- Porter une attention quotidienne au langage de chaque enfant
- Accompagner le développement langagier

Un regard bienveillant porté sur l'enfant et une relation affective sécurisante constitue le socle des acquisitions du jeune enfant.

Favoriser l'apprentissage du langage

Pour chaque enfant

Prendre le temps d'expliquer à chacun ce qu'on attend de lui et favoriser la relation individuelle.

- **Se mettre à la hauteur et proche de lui, fixer son attention**
- **Favoriser le chacun son tour**
- **Parler lentement**
- **Donner du temps après chaque question**
- **Ne pas avoir peur des silences**
- **Reformuler pour soutenir sa parole**
- **Ne pas faire répéter**
- **Enrichir le vocabulaire en utilisant des mots nouveaux**
- **Encourager**

Favoriser l'apprentissage du langage

L'enfant ne parle pas encore

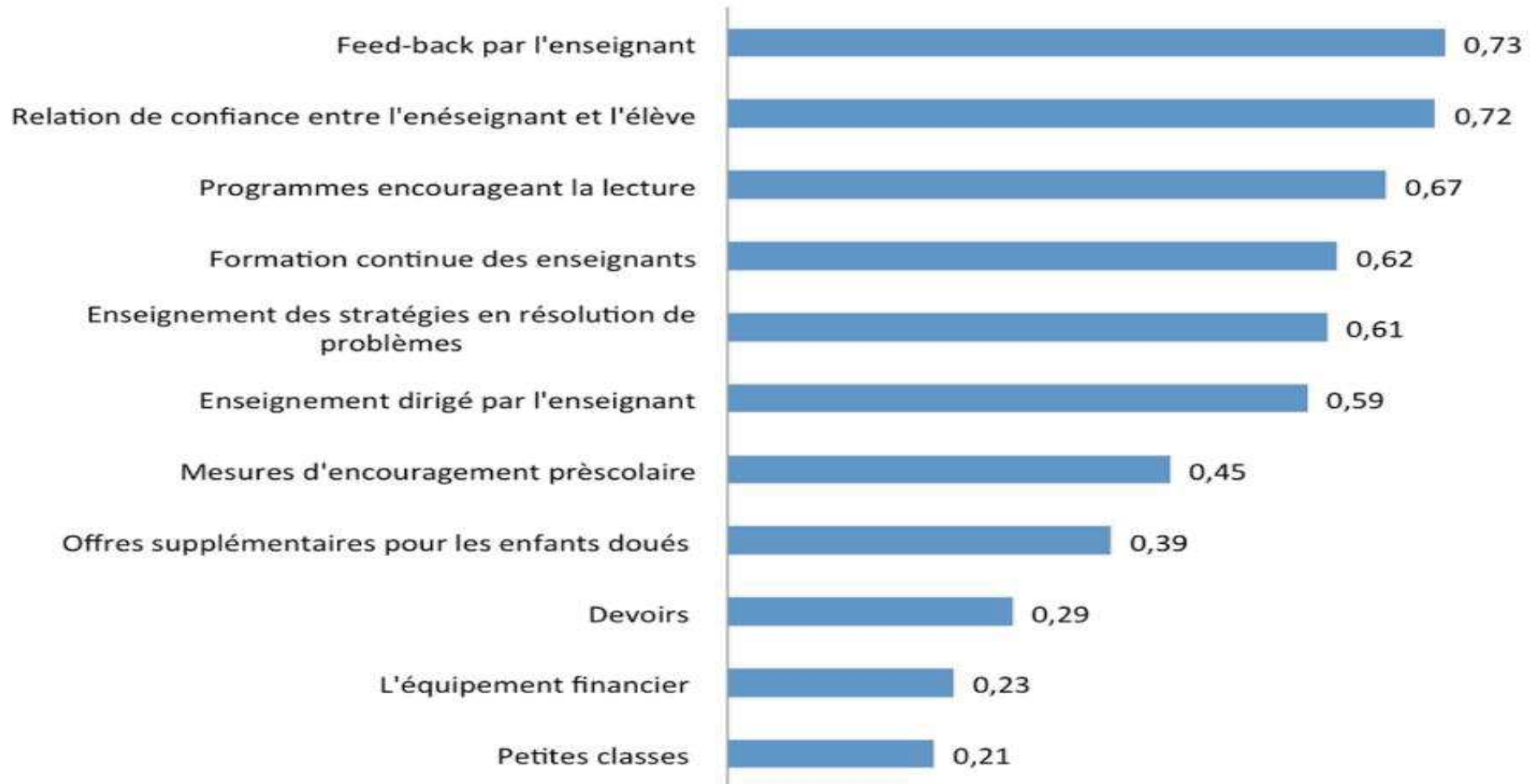
- **Lui faire la conversation en veillant à ce qu'il soit bien attentif**
- **Fixer son attention**
- **Parler lentement**
- **Répéter plusieurs fois les même mots (3 à 5 fois)**
- **Faire des phrases courtes**
- **Le questionner**
- **Respecter le tour de parole**
- **Laisser du temps à l'enfant pour répondre**

Favoriser l'apprentissage du langage

L'enfant parle ou commence à parler

- Saisir des occasions où l'enfant va avoir besoin d'utiliser la parole
- Ne pas devancer ses demandes mais l'amener à demander
- Créer les conditions du besoin
- Enrichir les propos de l'enfant
- Encourager l'enfant
- Suivre ses motivations
- Reformuler, ne pas faire répéter
- Préférer les questions ouvertes ou semi ouvertes
- Tous les moments de la journée sont propices à faire la conversation

Ce qui aide et ce qui nuit selon John Hattie (extrait)



Favoriser l'apprentissage du langage

- Le binôme ATSEM / enseignant est là pour guider les enfants dans l'appropriation de la langue :
 - créer des situations où l'enfant va réagir avec des mots.
 - s'efforcer de traduire en parole ce qui se passe autour de l'enfant mettre des paroles sur ce qu'il fait, sur ce qu'il éprouve.
 - prendre le temps de solliciter des réponses de la part de l'enfant et encourager ses propos

- Le binôme ATSEM / enseignant est là pour mettre en confiance et valoriser chacun dans son parcours
 - Attitude et échanges positifs et bienveillants
 - Cadrer et sécuriser

Gentillesse : chaleureux, se soucier de l'autre , donner du soutien, assurer sa sécurité , encourager les raisonnements intellectuels, cela augmente la créativité , l'esprit critique, l'autonomie et la satisfaction des apprenants : (assiduité et meilleurs résultats

Les relations positives sont socialement contagieuses (climat scolaire +) et favorisent plus les élèves vulnérables

L'effet + des relations enseignants élèves sur les apprentissages persistent chez les plus grands

Quels besoins pour un développement optimal ?

Relations empathiques, soutenantes + + + +

Relations humiliantes, dévalorisantes effet ---

Soutenante = regard positif, bien être émotionnel, favoriser son autonomie, soutenir et valoriser ses démarches et ses essais ,

Attention : la violence éducative et humiliante génère des troubles du développement (notamment des troubles des conduites)

Les modes relationnels et qualité de la relation

- **La proximité:** affect positif, l'enfant est-il à l'aise

Le conflit relation négative ou absence de relation,

Dépendance attitude possessive, et adhésive de l'enfant.

Relation de qualité sous entend : savoir réguler ses propres émotions, et inhiber ses possibles réactions agressives

La qualité de la relation est plus importante que taille classe...

-

Climat de confiance

Mettre l'enfant en éveil, le stimuler lui donner des défis réalisables, l'inciter à se poser des questions, l'écouter , reformuler , le mettre en valeur....donner des retours l'aider à s'évaluer

Empathie

« Capacité innée qui permet de détecter et de répondre aux signaux émotionnels d'autrui, capacité nécessaire pour survivre , se reproduire, et avoir du bien être »

empathie affective (sentir et partager les sentiments des autres)

Empathie cognitive (comprendre les sentiments et pensées d'autrui)

Sollicitude empathique (prendre soin du bien être d'autrui.

Etre empathique : Percevoir les signaux émotionnels, les interpréter, y répondre de façon appropriée.

Contexte d'aide favorable

Activer le système d'attachement; réveiller des stratégies conditionnelles

FAIRE BAISSER LE STRESS/ plus il est grand plus les stratégies anciennes les plus automatiques, mémorisées au niveau de la mémoire procédurale sont activées.

Faire verbaliser ou verbaliser la demande d'aide et en montrer les processus et les bénéfices.

Gestion de conflit : mettre des mots

Répondre aux besoins

- **Soutien émotionnel** (climat + , - , prise en considération du point de vue de l'enfant)
- **Organisation de la classe** (gestion des comportements, modalités d'apprentissage)
- **Soutien à l'apprentissage** (rétroaction, langage ...)

“ L'école maternelle est une école bienveillante, ... Sa mission principale est de donner envie aux enfants d'aller à l'école pour apprendre, affirmer et épanouir leur personnalité...tous les enfants sont capables d'apprendre et de progresser. En manifestant sa confiance à l'égard de chaque enfant, l'école maternelle l'engage à avoir confiance dans son propre pouvoir d'agir et de penser, dans sa capacité à apprendre et réussir sa scolarité et au-delà. ” programmes école maternelle 2015

Mission Maternelle 73 – Nathalie Dalla Libera – Conseillère Pédagogique