

Bloc 3 : Savoir rouler à vélo

- Durée du bloc préconisée : 5 à 6 heures.
- Enseignement : dès l'âge de 9 ans (cycle 3).
- Evaluation : à partir de 9 ans (cycle 3).
- Il est préférable de faire cette évaluation au printemps ou au début d'automne, de manière à ce que les enfants puissent transférer ces apprentissages dans leur vie de tous les jours.
- Dans ce bloc, il est important de travailler sur la capacité d'attention de l'enfant. Cette compétence est indispensable pour son évaluation.
- Les évitements enseignés au cycle 1 seront abordés sur les différentes situations rencontrées en circulation.
- Modalités de mise en œuvre : 6 fois 1 heure, 3 fois 2 heures, etc.
- Cas de figure à évaluer sur la voie publique : un carrefour en croix, un carrefour giratoire, un cédez le passage, une priorité à droite, un stop, un tourner à gauche, un passage piéton et les signalisations spécifiques vélo (cédez le passage cyclistes, sas vélo, début/fin de piste).

bloc 3 : savoir rouler à vélo

validation par l'intervenant :

Être capable d'identifier les espaces de circulation adaptés aux vélos

Emprunte la piste ou bande cyclable

Ne roule pas sur les trottoirs

Être capable de circuler en respectant le code de la route

Être capable de circuler en tenant compte des autres usagers de l'espace public et de la route

Être capable de rouler à droite sur la voie publique

Être capable de rouler en groupe

Être capable de prendre sa place sur la chaussée, notamment dans les giratoires, et dans toutes les intersections

-
-
-
-
-
-
-
-
-



Il doit couvrir le front, le haut et l'arrière de la tête ainsi que les tempes.



Le système de fixation doit être simple à ouvrir et à fermer avec des sangles réglables.

Tout casque qui subit un choc doit être remplacé.



Organisation pour le bloc 3

A. Taux d'encadrement minimum pour des élèves d'élémentaire pour l'activité "VTT et cyclisme sur route" ([circulaire interministérielle n°2017-116 du 6-10-2017](#))

- Jusqu'à 24 élèves, l'enseignant plus un intervenant agréé ou un autre enseignant.
- Au-delà de 24 élèves, un intervenant agréé ou un autre enseignant supplémentaire pour 12 élèves.

B. L'équipe d'encadrement ([circulaire interministérielle n°2017-116 du 6-10-2017](#))

- **L'enseignant**

« L'enseignant est responsable de l'organisation et du déroulement de l'activité. Il peut solliciter un intervenant extérieur dans les conditions définies en annexe 2. Le cas échéant, l'enseignant veille à ce qu'ils soient associés dès la préparation de l'activité et à ce que les objectifs de la séance leur soient présentés. En cas de difficulté, il peut interrompre la séance à tout moment et en informer le directeur d'école ainsi que le conseiller pédagogique de circonscription. »

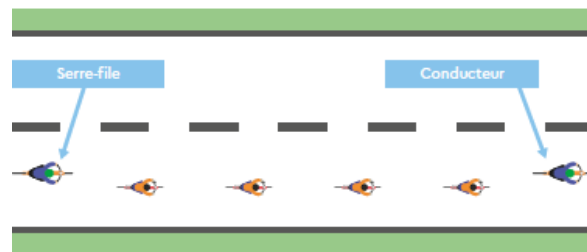
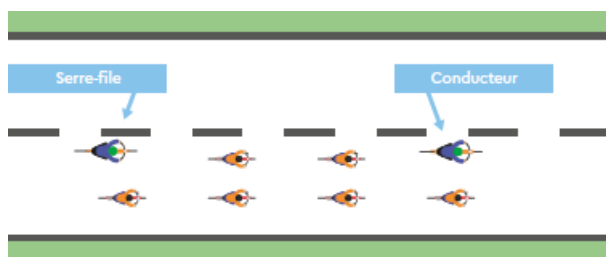
- **Les intervenants extérieurs**

« [...] Les intervenants extérieurs agissent sous la responsabilité pédagogique de l'enseignant. Dans certaines organisations pédagogiques où les élèves sont répartis en plusieurs ateliers, ils peuvent être amenés à prendre en charge un groupe d'élèves. [...] »

C. . Organisation proposée dans « Outil d'accompagnement à l'organisation du bloc 3 du SRAV »

Pour organiser les sorties, le choix peut être fait de diviser la classe en plusieurs groupes avec un groupe d'élèves qui sort sur la voie publique (voir préconisations de l'axe 2 concernant le nombre d'élèves par groupe). Il est conseillé à l'enseignant d'accompagner le groupe d'élèves qui sort sur la voie publique avec au moins un intervenant qualifié ou un bénévole agréé (taux d'encadrement à respecter de 2 encadrants jusqu'à 24 élèves). Le reste de la classe peut alors rester au sein de l'école avec un intervenant agréé ou un autre enseignant dans le cas où l'activité concerne 2 classes.

2 formats : « mini-bus » et « file indienne »



Format « minibus » : « Le bras tendu ne touche pas l'épaule du camarade. » Le groupe constitué prend la place d'une voiture, limitant le dépassement de véhicules. Ce format n'est pas adapté aux voies peu larges pistes cyclables et zones de rencontre.

Format « file indienne » : chaque élève laisse un espace d'environ une longueur de vélo. Format inadapté aux groupes supérieurs à 6.

N.B : Entraîner les élèves à ces deux systèmes lors des séances bloc 3 à l'intérieur de la cour.

Matériel nécessaire pour le bloc 3

a. Le matériel nécessaire

Pour une sortie de type bloc 3, l'élève doit posséder :

- 1 casque
- 1 gilet réfléchissant
- 1 bidon rempli d'eau ou d'eau avec sirop
- 1 vêtement coupe-vent/pluie
- 1 paire de chaussures fermées

En option, 1 paire de gants (si froid ou pluie).

En tant qu'encadrant responsable, vous devez posséder les mêmes éléments que l'enfant auxquels vont s'ajouter des éléments pour assurer la sécurité des enfants. Vous devez toujours avoir avec vous ces éléments. L'idéal est de mettre tout cela dans un sac à dos attachable au niveau de la taille ou de la poitrine.

Pour une sortie de type bloc 3, il vous faut :

- La carte du parcours (sous format papier ou numérique sur téléphone fixé au cintre)
- Un téléphone (pour contacter les secours et/ou l'école)
- Une pompe manuelle
- Une chambre à air par taille de roues présentes dans votre groupe (adultes et enfants)
- 2 démonte-pneus
- 1 multi-outils avec tournevis et clés allen-torcx
- 1 clé plate de taille 15 (pour démonter des roues crevées)
- 1 trousse de secours
- 1 couverture de survie
- Quelques barres alimentaires sucrées (en cas d'hypoglycémie d'un enfant)

En tant qu'adulte encadrant, vous devez être capable d'effectuer les réparations de base d'un vélo :

- Gonflage des pneus
- Changement d'une chambre à air
- Remettre une chaîne en cas de déraillement
- Serrage de l'ensemble des axes (roues, pédales, direction, tige de selle, selle, ...)
- Réglage des freins
- Réglage des vitesses

Comme pour les séances de blocs 1 et 2, les vérifications d'usage sont à réaliser sur les points de contrôle principaux. Il est nécessaire de s'assurer que les gilets rétro réfléchissant sont en nombre suffisant, bien positionnés et que la taille est adaptée aux enfants, afin d'éviter tout risque de chute.

Progression en 3 temps du bloc 3

Ressource : [« Outil d'accompagnement à l'organisation du bloc 3 du SRAV »](#)

CYCLE D'APPRENTISSAGE BLOC 3	DÉBUT	MILIEU	FIN
Séance	1 ^{ère}	1 ^{ère} ou 2 ^{ème}	2 ^{ème} , 3 ^{ème} ou 4 ^{ème}
Taille préconisée du groupe	6 à 12 élèves pour 2 adultes (réaliser des groupes de niveau homogène)	6 à 8 élèves pour 2 adultes	6 élèves pour 1 adulte, les élèves pouvant circuler seuls temporairement
Type d'organisation du groupe	Format « minibus » à privilégier ou file indienne selon contexte	Format « minibus » ou file indienne selon contexte	Format file indienne à privilégier ou format « mini bus » selon contexte
Positionnement de l'adulte	1 adulte en position de conducteur - 1 adulte en position de serre-file	Pendant les parties roulées « en continue » : l'adulte en position de conducteur peut reculer au sein du groupe sur les parties plus sécurisées	Alterne régulièrement sa position en fonction de la situation
Positionnement des élèves	Elèves moins à l'aise physiquement et techniquement à l'avant du groupe	Chaque élève passe en tête de groupe au cours de la séance	Chaque élève peut passer un temps seul en amont du groupe
Modalités d'intervention	L'adulte prend les décisions pour assurer la sécurité du groupe	L'adulte laisse plus d'autonomie à l'élève dans la prise de décision, en sécurité	L'élève peut prendre des décisions pour lui ou le groupe, en autonomie et en sécurité
Méthodes pédagogiques	Organisation en « cheminement » ou en ateliers. Nombreux arrêts pour découvrir les lieux de pratique et expliquer les situations pédagogiques	Organisation pertinente en ateliers afin de répéter la même situation pédagogique jusqu'à l'acquisition complète	Organisation pertinente en cheminement afin de diversifier les situations pédagogiques
Durée/distance du trajet	Circuit de 1 à 2 kms. Prévoir 4 à 5 zones d'arrêt. Possibilité de faire 2 tours (maximum 8kms)	Circuit de 3 à 5 kms avec des zones d'arrêts possibles. Possibilité de faire 2 tours (maximum 10 kms)	Parcours avec objectif (jusqu'à 15 ou 20 kms) ou Parcours d'évaluation des acquis de l'élève (parcours réduit sur 1 ou 2 kms)
Tracé du trajet	Tracé qui tourne par la droite (sens horaire). Privilégier des routes à faible circulation. Alternier des voies cyclables et des voies partagées.	Tracé qui tourne également par la gauche. Possibilité d'aller sur des voies à circulation modérée.	Privilégier un parcours adapté à un itinéraire cyclable (voies à faible circulation à modérée)
Situations pédagogiques	Stop, cédez le passage, tourne à droite, franchissement de rond-point avec sortie à droite ou tout droit, ...	Franchissement de ronds-points avec sorties à gauche, cédez le passage, franchissement de feux tricolores, carrefours avec priorité à droite, tourner à gauche lors des différents carrefours, passage en autonomie des différents types de carrefours.	Parcours pouvant reprendre toutes les situations pédagogiques citées en colonnes 1 et 2
Nature des feed-backs/ Evaluation	Evaluation et feed-backs réalisés par l'adulte	Co-évaluation inter élèves pertinente	Auto-évaluation, co-évaluation ou évaluation sous forme de validation des compétences du livret pédagogique

La sortie doit se dérouler avec 2 adultes minimum – Quelle que soit la situation, chaque adulte va superviser un groupe de 6 élèves maximum. La classe peut être divisée en groupes de 6 élèves qui se suivent avec une cinquantaine de mètres d'intervalle.

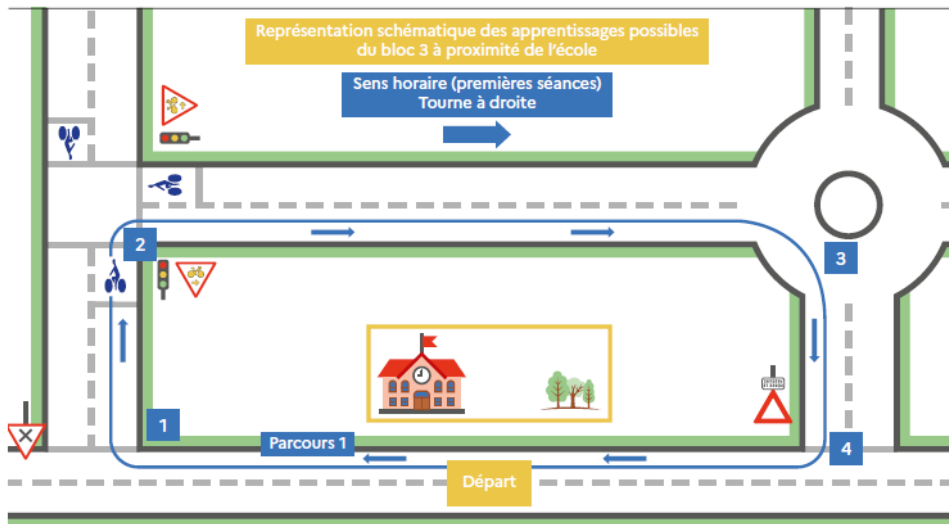
1. Début du bloc 3 :

Groupes de 6 à 12 élèves, de niveaux homogènes, encadrés par 2 adultes. Les élèves les moins à l'aise seront devant.

Privilégier le format « mini-bus » sur les zones larges et mettre les élèves en file indienne dans les zones plus étroites.

Les adultes prennent les décisions pour assurer la sécurité du groupe.

Exemple de circuit (1 à 2 km) / possibilité de faire 2 à 3 tours

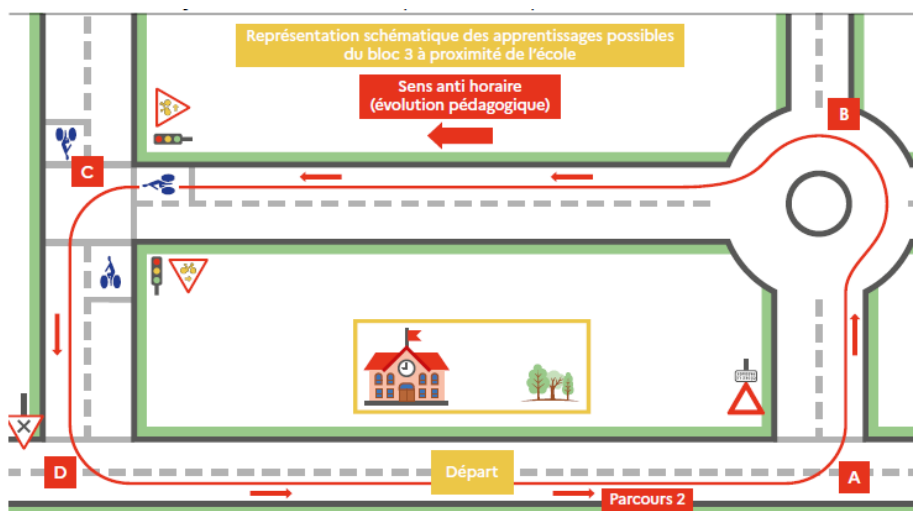


2. Milieu du bloc 3 :

6 à 8 élèves pour 2 adultes. Format « mini-bus » ou « file-indienne ». Chaque élève passe en tête de groupe au cours de la séance.

L'adulte laisse plus d'autonomie à l'élève positionné en tête dans la prise de décision.

Exemple de boucle (1 seule boucle de 4 à 5 km)



3. Fin du bloc 3 :

Valider les compétences de l'élève.

Avantages et inconvénients de cette méthode :

Les avantages :

- L'enfant circule en autonomie,
- Une classe peut passer en 1 heure environ,
- L'enfant roule en tête sur 1 à 1,5 km environ.

Les inconvénients :

- Mobilisation et formation de beaucoup de personnes,
- L'élève assure sa propre sécurité tout au long du parcours,
- Il faut une personne par point évalué, soit 10 à 12 personnes.

Autre possibilité :

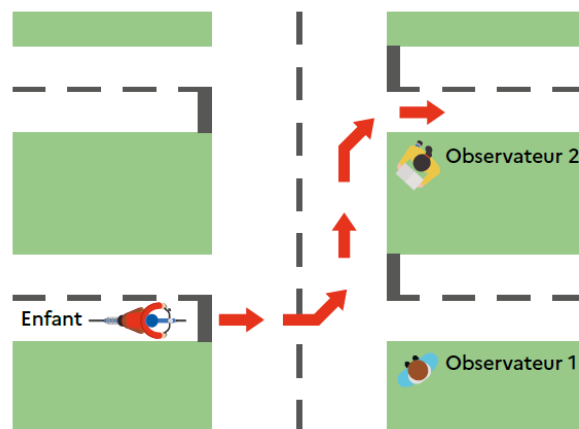
- Chaque adulte va superviser un groupe de 6 élèves maximum.
- Chaque élève peut passer un temps seul en amont du groupe.

Remise du livret pédagogique :

Il est fortement conseillé d'être bien organisé afin de pouvoir remettre dès la fin de cette séance le résultat de l'évaluation aux élèves. Les documents devront être prêts en amont (évaluation bloc1/bloc 2) afin que vous n'ayez plus qu'à les finaliser.

L'attestation de suivi est également remise à la fin de cette séance (cf axe 3).

L'évaluation pratique peut être complétée par un contrôle des connaissances (QCM, études de cas, ...).





Section du parcours de 1 à 1,5 km avec un tourne à gauche puis un tourne à droite

Vigilances particulières

D'après les documents « Comportements routiers » de O. Vincent CPD EPS et « La sortie sur route » DSDEN 31

• Aborder les intersections

<p><u>Nous croisons une intersection :</u> Aucune consigne particulière mais rouler bien à droite de la chaussée.</p>	
<p><u>Nous tournons à droite :</u></p>  <p>Nous tendons le bras droit quelques mètres avant de tourner.</p>	
<p><u>Nous tournons à gauche :</u></p>  <p>Nous tendons le bras gauche quelques mètres avant de tourner.</p> <p>Rôle des adultes : L'adulte en tête vérifie par un coup d'œil latéral qu'aucun véhicule ne double, tend son bras gauche et rejoint l'axe médian. Il s'arrête ensuite et fait passer les élèves si aucun véhicule ne vient en face.</p> <ul style="list-style-type: none">• Soit l'adulte B rejoint la tête et il prend place en queue lorsque le groupe est passé.• Soit il rejoint la tête du groupe dès le passage de l'adulte B. <p><i>NB : Lors des premières sorties, selon les difficultés, les membres du groupe peuvent devenir « piétons ».</i></p>	

- **Aborder un stop, un cédez-le-passage ou un feu tricolore**

Rôle des adultes :

Attention, pour les feux tricolores et le cédez le passage, les adultes doivent anticiper (imprimer l'allure en tête) pour permettre au groupe soit de passer, soit de s'arrêter.

L'adulte A se place à gauche de la voie et fait passer le groupe ou le stop, puis rattrape la tête du groupe



Eviter que le groupe ne se scinde en deux.

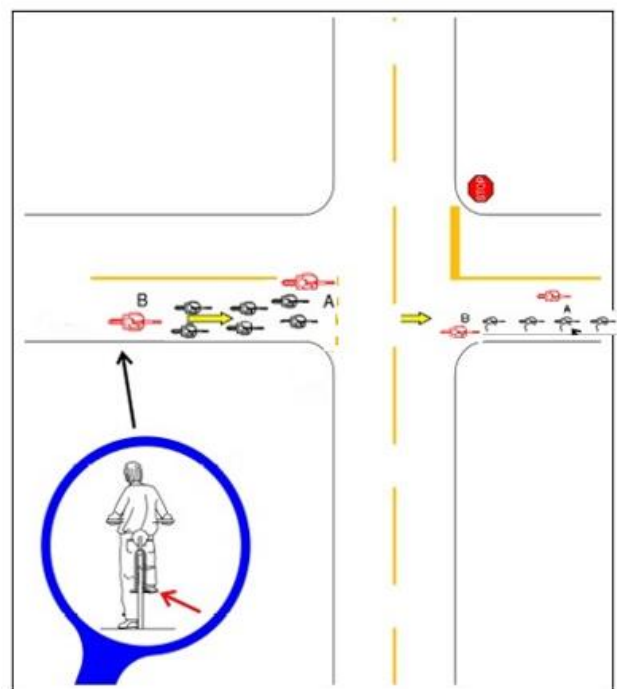
Rôle des élèves :

En cas d'arrêt marqué par l'ensemble du groupe, les élèves se mettent par deux de front, les uns derrière les autres...

Pédale active en position haute.

Redémarrer par vagues puis se remettre progressivement en file indienne.

NB : Lors des premières sorties, selon les difficultés, les membres du groupe peuvent devenir «piétons».



- **Aborder un carrefour giratoire**

Toujours en file indienne.

Rôle des Adultes :

Imprimer l'allure en tête pour permettre au groupe soit de passer, soit de s'arrêter.

L'adulte B vient se placer à côté de l'adulte A pour gérer la suite des entrées dans le giratoire.



Eviter que le groupe ne se scinde en deux.

Rôle des élèves :

Se déplacer à droite même si on fait le tour du carrefour giratoire.

Indiquer aux automobilistes qu'on reste dans le carrefour en tendant le bras gauche.

Tendre le bras droit pour prévenir qu'on sort du carrefour giratoire.

NB : Lors des premières sorties, selon les difficultés, les membres du groupe peuvent devenir «piétons».

